



# Opracowanie strategii rozwoju gminy Libiąż „GMINA LIBIĄŻ 2030”



Małopolski Instytut Samorządu Terytorialnego i Administracji jest regionalnym ośrodkiem Fundacji Rozwoju Demokracji Lokalnej im. Jerzego Regulskiego. Rozpoczął działalność 1 stycznia 1991 roku, na mocy porozumienia Wojewody Krakowskiego i Prezesa Fundacji Rozwoju Demokracji Lokalnej. **Już od blisko 30 lat wspieramy małopolskie samorzady w kreowaniu i realizowaniu lokalnych polityk, programów oraz projektów, w szerokim spektrum wyzwań i problemów, wobec których staje lokalna administracja.**

**Dzięki temu FRDL Małopolski Instytut Samorządu Terytorialnego i Administracji jest dziś jedną z wiodących organizacji pozarządowych w Małopolsce, której misją jest wspomaganie osób, organizacji i środowisk, biorących udział w budowaniu społeczeństwa i państwa obywatelskiego.**

## CELEM FRDL MISTiA

jest wspieranie rozwoju głównych sektorów państwa obywatelskiego, szczególnie **samorządności**, a także krzewienie idei oraz metod ich **partnerskiej współpracy** w relacjach lokalnych i regionalnych. Cel ten realizujemy głównie poprzez stwarzanie możliwości **doskonalenia metod zarządzania** w administracji publicznej, organizacjach pozarządowych, a także mikro, małych i średnich przedsiębiorstwach, w tym podmiotach ekonomii społecznej.

Nasza działalność służy zarówno przekazywaniu **wiedzy** i doskonaleniu **umiejętności**, ale także wymianie **doświadczeń**, promowaniu dobrych praktyk, porównywaniu **efektywności zarządzania** i podnoszeniu jego **skuteczności**.

## DO NASZYCH NAJWIĘKSZYCH OSIĄGNIĘĆ MOŻEMY ZALICZYĆ:

- **przygotowanie w ostatnich latach ponad 100 dokumentów strategicznych dla gmin, powiatów i województw;**
- **opracowanie i realizację kilkudziesięciu projektów współfinansowanych ze środków krajowych i międzynarodowych o łącznej kwocie dotacji przekraczającej 50 mln zł;**
- **przewodzenie 21 branżowych forów samorządowych, skupiających blisko 1,9 tys. pracowników samorządowych;**
- **przeszkolenie tylko w 2019 roku blisko 3,5 tys. pracowników samorządowych.**

## Podstawowymi formami działania FRDL MISTiA są:

- przygotowywanie i prowadzenie **szkoleń**, seminariów, kursów, warsztatów;
- wspomaganie integracji środowisk samorządowych poprzez działalność **forów**, skupiających pracowników samorządowych według konkretnych branż i stanowisk;
- organizowanie **konferencji** i kongresów o zasięgu regionalnym, krajowym i międzynarodowym;
- **konsultacje i doradztwo** dla samorządów oraz wspomaganie inicjatyw obywatelskich;
- prowadzenie **badania i analiz**, opracowywanie raportów;
- tworzenie i realizacja **projektów**;
- współpraca międzynarodowa i transfer doświadczeń;
- **pomoc rozwojowa** dla krajów Europy Wschodniej i Południowej oraz krajów rozwijających się;
- lobbing na rzecz **rozwoju społeczeństwa** i państwa **obywatelskiego**;
- doskonalenie i upowszechnianie narzędzi zarządzania zadaniami publicznymi;
- rozwój i wzmacnianie **przedsiębiorczości** (mikro, małe i średnie przedsiębiorstwa), w szczególności **ekonomii społecznej**.

# FRDL MISTiA. WIEMY Z PRAKTYKI.

## Przesłanki aktualizacji / budowy strategii rozwoju:

**Potrzeby gminy i jej mieszkańców. Zmiana świadomości, oczekiwań, aspiracji itp.**

Zmieniająca się sytuacja gospodarcza i społeczna wewnątrz gminy, jak i w jej otoczeniu – **reagowanie na nowe warunki rozwojowe.**

**Nowe dokumenty** strategiczne szczebla krajowego i regionalnego (m.in. SOR, KSRR, SRWM) – **spójność z ich priorytetami.**

Możliwości uzyskania wsparcia z funduszy zewnętrznych (**nowa perspektywa budżetowa UE na lata 2021-2027**).

Stworzenie podstaw dla **zrównoważonego rozwoju** w nowym wymiarze polityki rozwoju na szczeblu krajowym i europejskim.

Ustawa o **zmianie ustawy o zasadach prowadzenia polityki rozwoju** oraz niektórych innych ustaw.

Dodatkowo konieczność **reakcji na pandemię koronawirusa i jej skutki społeczno-gospodarcze.**

## Nowoczesne podejście do polityki regionalnej:

**Rozwój odpowiedzialny oraz społecznie i terytorialnie zrównoważony**, w tym zmniejszanie dysproporcji w poziomie rozwoju społeczno-gospodarczego różnych obszarów (głównie miejskich i wiejskich).

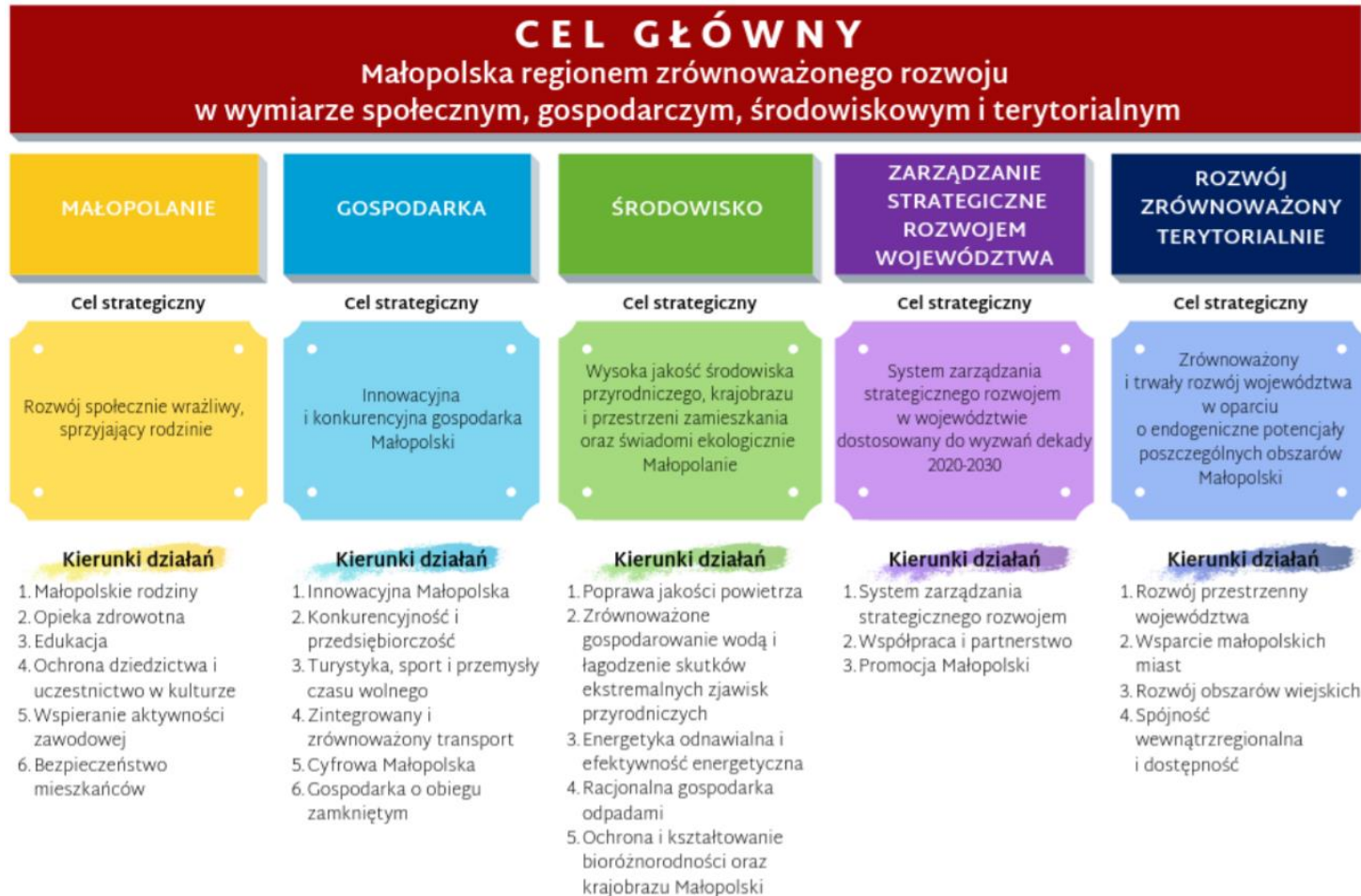
Zróżnicowane podejście do różnych typów regionów – skuteczniejsza **identyfikacja potrzeb** rozwojowych poszczególnych obszarów, a także efektywniejsze **rozpoznanie zasobów** jakimi dysponują, **wskazanie wyzwań i barier rozwojowych**. Dzięki **rzetelnej diagnozie** lepsze **dopasowanie wsparcia i narzędzi interwencji**.

**Wykorzystywanie zasobów endogenicznych regionów (uniezależnianie się od transferów zewnętrznych)**. Jednocześnie **wspomaganie rozwoju słabszych obszarów**, które mają mniejszą odporność na zjawiska kryzysowe, nie mogą w pełni rozwinąć swojego potencjału rozwojowego lub utraciły funkcje społeczno-gospodarcze.

Instytucje, nacisk na **rozwijanie kompetencji** administracji publicznej, **rosnące znaczenie współpracy** - usprawnianie dotychczasowych i poszukiwanie nowych mechanizmów koordynacji międzysektorowej i międzyinstytucjonalnej, **zwiększenie roli i odpowiedzialności samorządów lokalnych, współdziałanie ponad granicami administracyjnymi, strategia całej wspólnoty lokalnej, partnerstwo również na etapie wdrażania**.



# Spójność z regionalnymi celami polityki rozwoju - SRWM:



Strategia Rozwoju Województwa „Małopolska 2030”, projekt do konsultacji społecznych, sierpień 2019 r.



Sprawozdanie z przebiegu i wyników konsultacji społecznych projektu aktualizacji Strategii Rozwoju Województwa Małopolskiego na lata 2011-2020 pn. Strategia Rozwoju Województwa „Małopolska 2030”, kwiecień 2020 r.



Zgodnie z aktualnym harmonogramem, prace nad dokumentem mają zakończyć się w grudniu 2020 r.

## Nowelizacja ustawy o zasadach prowadzenia polityki rozwoju oraz niektórych innych ustaw:

Ustawa z dnia 15 lipca 2020 r. o zmianie ustawy o zasadach prowadzenia polityki rozwoju oraz niektórych innych ustaw **wejdzie w życie 13 listopada br.**

„Zmiany mają trzy cele. Po pierwsze, szykujemy grunt prawny pod **nowe rozdanie unijnych funduszy**. Po drugie, wpisujemy do ustawy **nowe instrumenty polityki regionalnej**, które wzmacniają pozycję samorządów lokalnych. Po trzecie, **ściśle wiążemy planowanie społeczno-gospodarcze z przestrzennym**” – Małgorzata Jarosińska-Jedynak, minister funduszy i polityki regionalnej.

Nowelizacja ustawy wprowadza nowy system dokumentów strategicznych. Dokumenty na krajowym, regionalnym i lokalnym poziomie zarządzania mają być ze sobą powiązane i spójne. Ich wzajemna integracja odnosić się będzie zarówno do **treści, celów i obszarów strategicznej interwencji**.

Zaproponowane zmiany ujednoczą i uporządkują dokumenty programowe, począwszy od Umowy Partnerstwa, przez strategie i programy operacyjne na poziomie krajowym i regionalnym, po strategie ponadlokalne i lokalne.

## Nowelizacja ustawy o zasadach prowadzenia polityki rozwoju oraz niektórych innych ustaw:

Zniesienie długookresowej strategii rozwoju kraju i koncepcji przestrzennego zagospodarowania kraju. W zamian **średniookresowa strategia rozwoju kraju** (10-15 lat) jako podstawowy dokument, określający cele i kierunki rozwoju społecznego, gospodarczego i przestrzennego (obecnie SOR).

Założenie wzmocnienia obszarów o szczególnych warunkach społecznych, gospodarczych i przestrzennych, do których konieczne jest skierowanie wiązki zintegrowanych interwencji publicznych – tzw. **obszary strategicznej interwencji (OSI)**. Obowiązek wskazywania interwencji w OSI na poziomie krajowym, regionalnym i lokalnym oraz powiązanie OSI ze wsparciem inwestycyjnym.

**Model struktury funkcjonalno-przestrzennej w strategiach rozwoju województwa** - likwidacja planów zagospodarowania przestrzennego województw, staną się elementem strategii. 5 lat na dostosowanie.

Instrumenty finansowe - **kontrakt programowy, sektorowy i porozumienie terytorialne**.

Na poziomie lokalnym wprowadza się **możliwość** przygotowywania **strategii rozwoju gminy lub też strategii rozwoju ponadlokalnego** w przypadku dokumentu wspólnego dla kilku gmin (odpowiedź na potrzebę planowania działań rozwojowych wykraczających lub oddziałujących poza granice administracyjne jednej jednostki). W obu przypadkach dokumenty te **łączą ze sobą sferę społeczno-gospodarczą i przestrzenną**. Oba rozwiązania umożliwią przygotowanie dokumentów, stanowiących ramy strategiczne dla **aplikowania o środki** unijne.



## Strategia rozwoju gminy:

- Gmina **może** opracować strategię rozwoju gminy.
- Projekt strategii rozwoju gminy **podlega konsultacjom** w szczególności z: sąsiednimi gminami i ich związkami, lokalnymi partnerami społecznymi i gospodarczymi, mieszkańcami oraz z właściwym dyrektorem regionalnego zarządu gospodarki wodnej Państwowego Gospodarstwa Wodnego Wody Polskie.
- Strategia rozwoju gminy **jest spójna ze strategią rozwoju województwa** (oraz strategią rozwoju ponadlokalnego, obejmującą tę gminę). Projekt strategii rozwoju gminy opracowuje **wójt** oraz **przedkłada go zarządowi województwa w celu wydania opinii dotyczącej sposobu uwzględnienia ustaleń i rekomendacji w zakresie kształtowania i prowadzenia polityki przestrzennej w województwie określonych w strategii rozwoju województwa** (zarząd ma 30 dni).
- Strategia rozwoju gminy **zawiera wnioski z diagnozy oraz określa w szczególności:**
  - 1) **cele strategiczne** rozwoju w wymiarze społecznym, gospodarczym i przestrzennym;
  - 2) **kierunki działań** podejmowanych dla osiągnięcia celów strategicznych;
  - 3) **oczekiwane rezultaty** planowanych działań, w tym w wymiarze przestrzennym, oraz **wskaźniki** ich osiągnięcia;
  - 4) **model struktury funkcjonalno-przestrzennej gminy;**
  - 5) **ustalenia i rekomendacje w zakresie kształtowania i prowadzenia polityki przestrzennej w gminie;**
  - 6) **obszary strategicznej interwencji** określone w strategii rozwoju województwa wraz z zakresem planowanych działań;
  - 7) obszary strategicznej interwencji kluczowe dla gminy, jeżeli takie zidentyfikowano, wraz z zakresem planowanych działań;
  - 8) **system realizacji strategii**, w tym **wytyczne do sporządzania dokumentów wykonawczych;**
  - 9) **ramy finansowe i źródła finansowania.**

## Strategia rozwoju gminy:

- Strategię rozwoju gminy sporządza się w formie tekstowej oraz graficznej zawierającej zobrazowanie treści, w szczególności w odniesieniu do modelu struktury funkcjonalno-przestrzennej gminy.
- **Rada gminy, w drodze uchwały, określa szczegółowy tryb i harmonogram opracowania projektu strategii rozwoju gminy, w tym tryb konsultacji (MFiPR: „Jeżeli gmina chce posiadać strategię swojego rozwoju, powinna sporządzić ją zgodnie z nowymi, wprowadzanymi uregulowaniami, zarówno co do procedury jak i zawartości (...) Gminy powinny poczekać na podjęcie uchwały zgodnie z obowiązującymi przepisami, dlatego powinny poczekać na wejście w życie zmienionych przepisów (...) Gminy mogą natomiast zacząć prace analityczne i diagnostyczne oraz przygotować wszystkie niezbędne dokumenty związane z procedurą podejmowania uchwały”)**.
- Podmiot opracowujący projekt strategii rozwoju przeprowadza **uprzednią ewaluację** trafności, przewidywanej skuteczności i efektywności realizacji strategii rozwoju – **przed jej przyjęciem**.
- Studium powinno uwzględniać ustalenia strategii rozwoju gminy.

## Procedura:

Przygotowanie **diagnozy** sytuacji społecznej, gospodarczej i przestrzennej.

**Uchwała** rady gminy, określająca szczegółowy tryb i harmonogram opracowania projektu strategii rozwoju gminy, w tym tryb konsultacji (po 13.11.2020 r.).

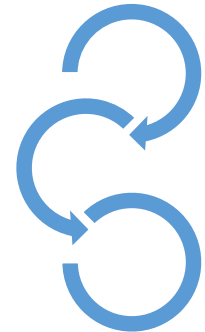
Opracowanie **projektu** strategii rozwoju gminy, zgodnego ze strategią rozwoju województwa (ma zostać przyjęta w grudniu br.).

**Konsultacje** projektu strategii rozwoju gminy w szczególności z: sąsiednimi gminami i ich związkami, lokalnymi partnerami społecznymi i gospodarczymi, mieszkańcami gminy oraz z właściwym dyrektorem regionalnego zarządu gospodarki wodnej Państwowego Gospodarstwa Wodnego Wody Polskie.

**Ewaluacja** trafności, przewidywanej skuteczności i efektywności realizacji strategii rozwoju.

Przedłożenie projektu strategii rozwoju gminy zarządowi województwa w celu wydania **opinii** dotyczącej sposobu uwzględnienia ustaleń i rekomendacji w zakresie kształtowania i prowadzenia polityki przestrzennej w województwie określonych w strategii rozwoju województwa (zarząd ma 30 dni).

**Przyjęcie** przez radę gminy w drodze **uchwały**.



# Nowa perspektywa finansowa UE na lata 2021-2027:

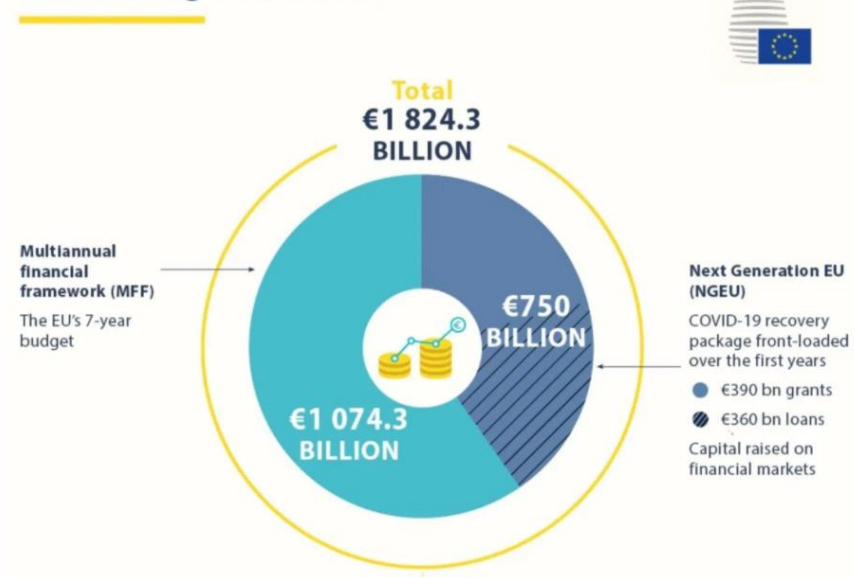
Mając na względzie okres obowiązywania strategii, należy przyjąć, iż finansowanie działań w niej określonych będzie przypadało na końcówkę perspektywy budżetowej Unii Europejskiej na lata 2014-2020, ale przede wszystkim obejmie już **nowy okres Wieloletnich Ram Finansowych na lata 2021-2027**.

Nowy instrument finansowy proponowany przez KE do walki z kryzysem wywołanym pandemią i jej skutkami (do końca nieprzewidywanymi) w sferze gospodarczej i społecznej – **Next Generation EU/Europejski Fundusz Odbudowy**:

- 750 mld EUR (390 miliardów euro w formie dotacji i 360 miliardów euro w formie pożyczek) – granty prawdopodobnie będą udzielane bezpośrednio z budżetu UE;
- Priorytety: Instrument na rzecz Odbudowy i Zwiększania Odporności (RRF): 672,5 mld EUR; REACT-EU: 47,5 mld EUR; „Horyzont Europa”: 5 mld EUR; Program InvestEU: 5,6 mld EUR; Rozwój obszarów wiejskich: 7,5 mld EUR; Fundusz na rzecz Sprawiedliwej Transformacji (FST): 10 mld EUR; RescEU: 1,9 mld EUR.
- Część pieniędzy z FST może pozostać zamrożonych, dopóki Polska nie przyjmie celu neutralności klimatycznej w 2050 roku.

KPRM: Polska będzie mogła otrzymać z budżetu UE, tzn. w ramach Wieloletnich Ram Finansowych oraz Europejskiego Instrumentu na rzecz Odbudowy **ok. 139 mld euro w formie dotacji** oraz 34 mld euro w pożyczkach.

## Overall budget 2021-2027



Źródło: EU Council Press – Twitter

# NASZE USŁUGI W ZAKRESIE DORADZTWA I ROZWOJU

1.

**STRATEGIA ROZWOJU  
GMINY / POWIATU / WOJEWÓDZTWA**

2.

**AUDYT OŚWIATY  
DLA GMINY / POWIATU**

3.

**STRATEGIA ROZWIĄZYWANIA PROBLEMÓW SPOŁECZNYCH**

4.

**GMINNY / POWIATOWY / WOJEWÓDZKI  
PROGRAM OPIEKI NAD ZABYTKAMI**

6.

**BADANIE WARUNKÓW ŻYCIA I JAKOŚCI USŁUG PUBLICZNYCH**

7.

**TWORZENIE WNIOSKÓW APLIKACYJNYCH O WSPARCIE  
Z FUNDUSZY ZEWNĘTRZNYCH**

- **Nowa perspektywa budżetowa UE 2021-2027,**
- Nowe dokumenty nadrzędne na szczeblu krajowym i regionalnym,
- **Zmiany w ustawie o prowadzeniu polityki rozwoju.**
- Analiza finansowo-organizacyjna gminnego systemu oświaty pod kątem ekonomiki, potencjału rozwojowego i rezerw tkwiących w tym obszarze działania JST,
- Opracowanie rekomendacji dotyczących kierunków działań zmierzających do **optymalizacji wydatków finansowych na oświatę.**
- **Wypełnienie obowiązku zapisanego w ustawie.**
- **Większa skuteczność w zakresie pozyskiwania funduszy zewnętrznych.**
- Poznasz -> zrozumiesz -> **wykorzystasz.**
- **Pozytywna ocena działania władz samorządowych.**



# FRDL Małopolski Instytut Samorządu Terytorialnego i Administracji

ul. Floriańska 31

31-019 Kraków

tel.: + 48 12 6335154

e-mail: [mistia@mistia.org.pl](mailto:mistia@mistia.org.pl)

Fundacja Rozwoju Demokracji Lokalnej  
Małopolski Instytut Samorządu Terytorialnego i Administracji

**Dawid Hoinkis** - Kierownik Zespołu ds. Doradztwa i Rozwoju FRDL MISTiA,  
[dawid.hoinkis@mistia.org.pl](mailto:dawid.hoinkis@mistia.org.pl), 510 168 373

**Wojciech Odzimek** – Wicedyrektor FRDL MISTiA, [wojciech.odzimek@mistia.org.pl](mailto:wojciech.odzimek@mistia.org.pl),  
502 055 401



## DZIĘKUJEMY ZA UWAGĘ